

**BEREKFÜRDŐ KÖZSÉG**  
**TELEPÜLÉSRENDEZÉSI ESZKÖZEINEK**  
**2024. ÉVI 1. MÓDOSÍTÁSA**

alátámasztó munkarészek

az OTÉK 2012. augusztus 6-án hatályos követelményeinek megfelelő tartalommal  
(525/2022. (XII. 16.) Korm. rendelet 5. § (2) bek.)

egyszerűsített eljárásban  
(419/2021. (VII. 15.) Korm. rendelet 78. § (1) bek. b) pont, 68. § (1) bek. ba) pont)

munkaszám: ev-2401

Készült az állami alapadatok felhasználásával.

Szolnok, 2024. szeptember 16.

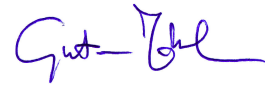
**BEREKFÜRDŐ KÖZSÉG  
TELEPÜLÉSRENDEZÉSI ESZKÖZEINEK  
2024. ÉVI 1. MÓDOSÍTÁSA**

alátámasztó munkarészek

tervező:

településrendezés, művi értékvédelem:

Gutman József okl. építészmérnök, városép. okl. szakmérnök  
É1, TT1 16-0062



**BEREKFÜRDŐ KÖZSÉG  
TELEPÜLÉSRENDEZÉSI ESZKÖZEINEK  
2024. ÉVI 1. MÓDOSÍTÁSA**

alátámasztó munkarészek

**Tartalomjegyzék**

Bevezetés

A rendezési célok .....	4.
Újonnan beépítésre szánt területek .....	17.
Biológiai aktivitásérték .....	17.
Eltérés az OTÉK egyes előírásaitól .....	17.

Alátámasztó munkarészek

Közlekedési vizsgálat és javaslat .....	18.
Közművesítési vizsgálat és javaslat .....	18.
Hírközlési vizsgálat és javaslat .....	18.
Tájrendezési, táji-természeti értékvédelmi vizsgálat és javaslat .....	18.
Környezetalakítási vizsgálat és javaslat .....	20.
Környezeti vizsgálat .....	21.
Örökségvédelmi hatástanulmány .....	21.
Összhang a településképi rendelettel (TR) .....	21.
Összhang a településfejlesztési koncepcióval .....	22.
A területrendezési tervek és a településszerkezeti terv összhangját igazoló leírás ..	22.

## Berekfürdő Község településrendezési eszközeinek 2024. évi 1. módosítása

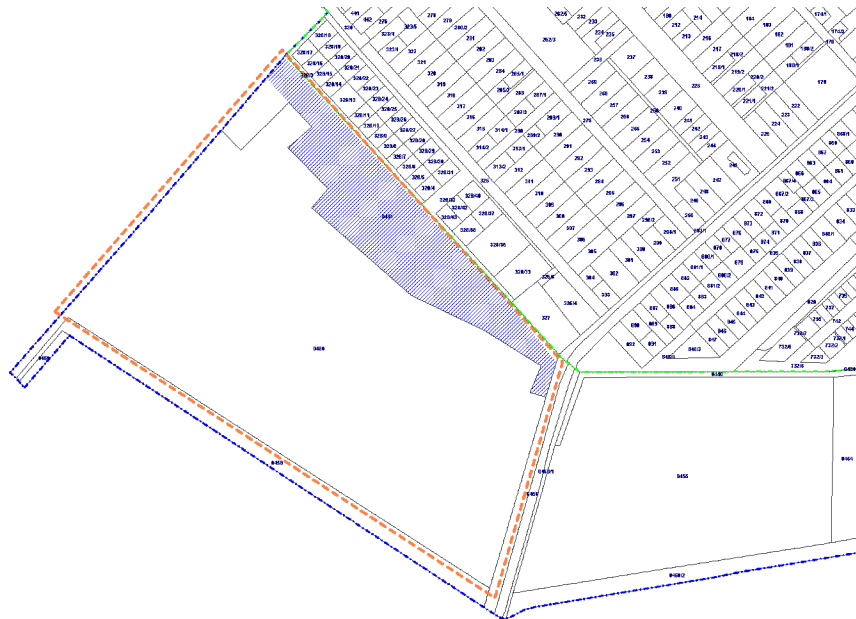
### 1 Bevezetés

#### 1.1 A rendezési célok

Az 1. rendezési cél a 0461 helyrajzi számú földrészlet zöldterületbe (Z-1 jelű övezetbe) sorolt részének átsorolása rekreációs célú, beépítésre nem szánt egyéb különleges területbe és ennek megfelelő övezetbe.

A földrészlet egyéb részeinek hatályos helyi építési szabályozása (tervezett szabályozási vonal, általános mezőgazdasági terület) nem változik.

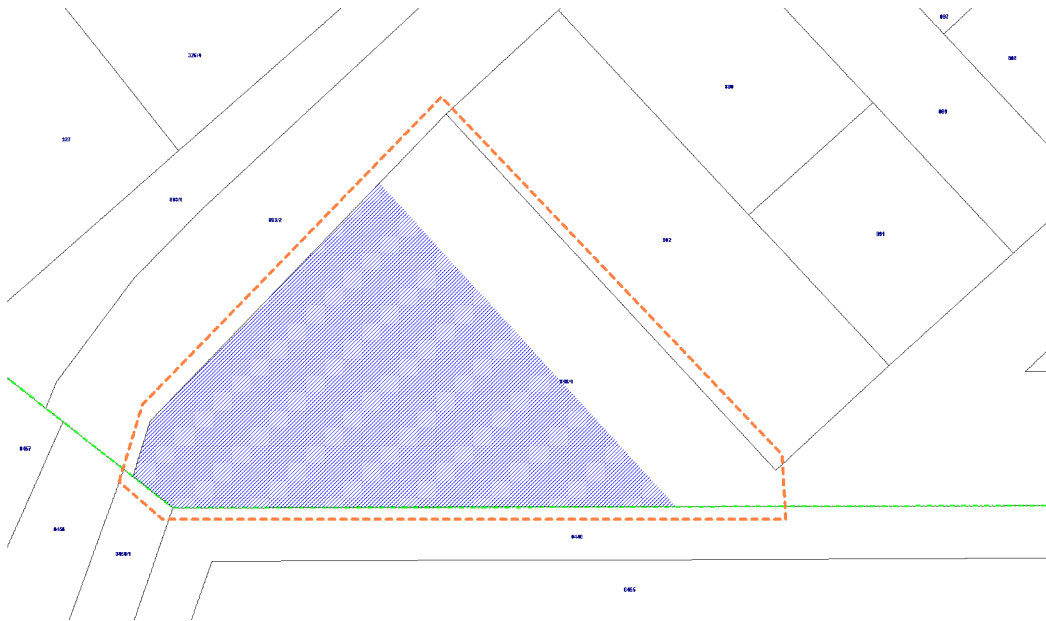
A rendezési céllal érintett településrész (narancs színű szaggatott vonallal lehatárolva a rendezés alá vont településrész, kék sraffozással jelölve a módosítással érintett terület):



A 2. rendezési cél a 848/4 helyrajzi számú földrészlet (közterület) zöldterületbe (Z-1 jelű övezetbe) sorolt részének átsorolása rekreációs célú, beépítésre nem szánt egyéb különleges területbe és ennek megfelelő övezetbe.

A földrészlet egyéb részeinek hatályos helyi építési szabályozása (tervezett szabályozási vonal) nem változik.

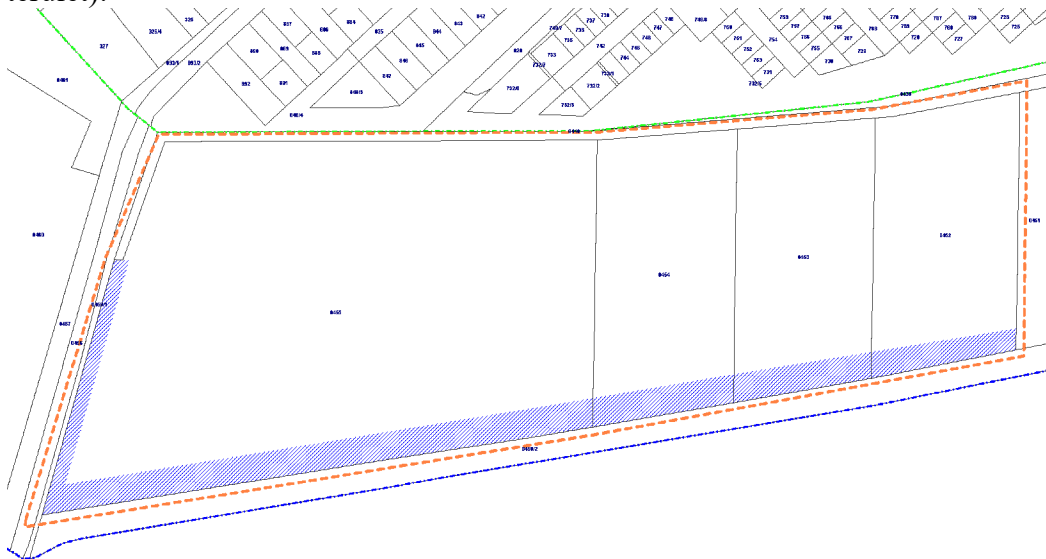
A rendezési céllal érintett településrész (narancs színű szaggatott vonallal lehatárolva a rendezés alá vont településrész, kék sraffozással jelölve a módosítással érintett terület):



A 3. rendezési cél a 0452, 0453, 0454 és 0455 helyrajzi számú földrészletek zöldterületbe (Z-1 jelű övezetbe) sorolt részeinek átsorolása általános mezőgazdasági területbe (Má-1 jelű övezetbe).

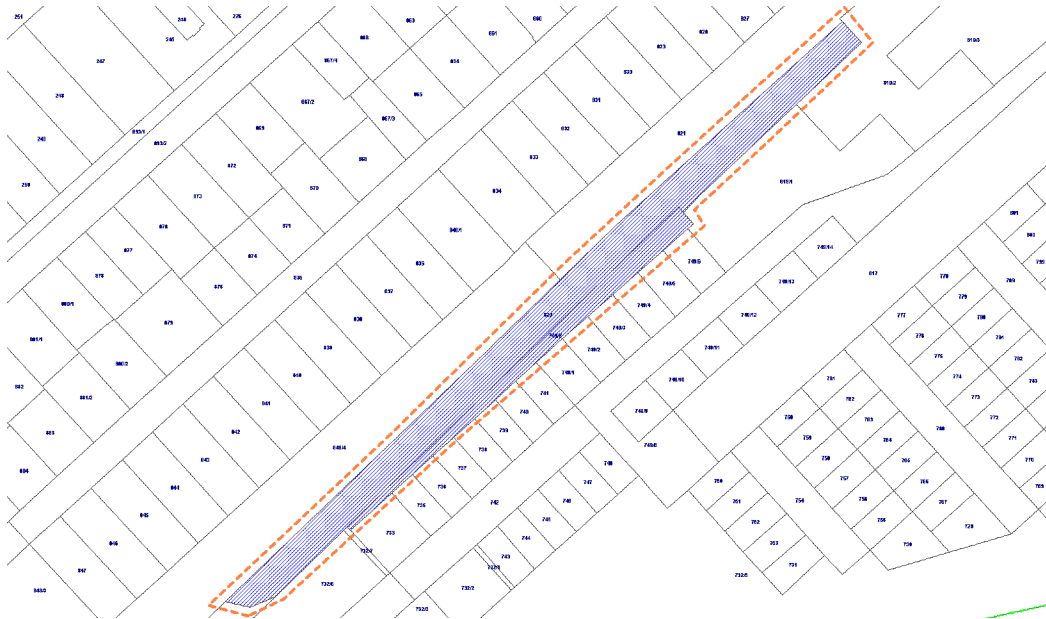
A földrészletek egyéb részeinek hatályos helyi építési szabályozása (kertvárosias lakóterület, tervezett szabályozási vonalak) nem változik.

A rendezési céllal érintett településrész (narancs színű szaggatott vonallal lehatárolva a rendezés alá vont településrész, kék sraffozással jelölve a módosítással érintett terület):



A 4. rendezési cél a 749/7 és 820 helyrajzi számú földrészletek átsorolása zöldterületből (Z-1 jelű övezetből) gazdasági célú erdőterületbe (Eg-1 jelű övezetbe).

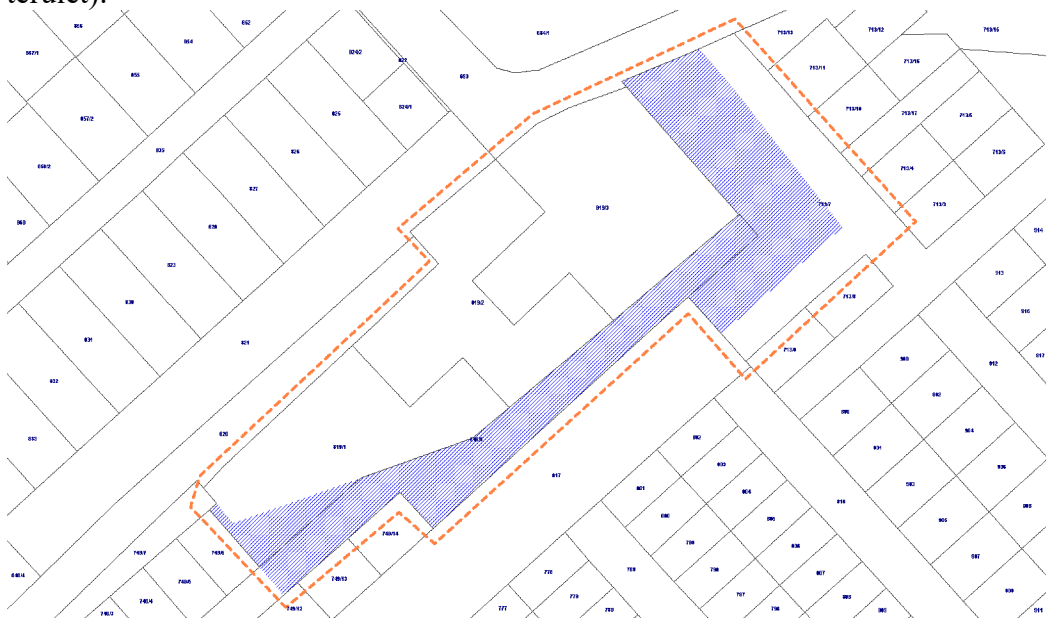
A rendezési céllal érintett településrész (narancs színű szaggatott vonallal lehatárolva a rendezés alá vont településrész, kék sraffozással jelölve a módosítással érintett terület):



Az 5. rendezési cél a 713/7, 749/8 és 819/1 helyrajzi számú földrészletek részben zöldterületbe (Z-1 jelű övezetbe), részben pedig hétvégiházás üdülőterületbe (Z-1 jelű övezetbe) sorolt részeinek átsorolása közúti közlekedési területbe (Köu-2 jelű övezetbe).

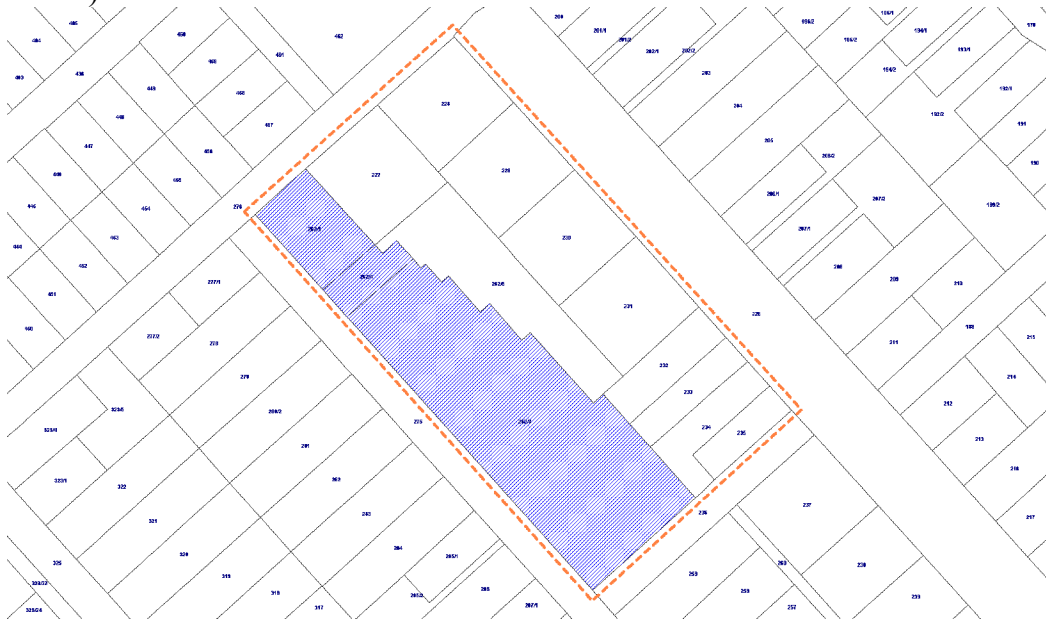
A földrészletek egyéb részeinek hatályos helyi építési szabályozása (Kgy jelű övezet) nem változik.

A rendezési céllal érintett településrész (narancs színű szaggatott vonallal lehatárolva a rendezés alá vont településrész, kék sraffozással jelölve a módosítással érintett terület):



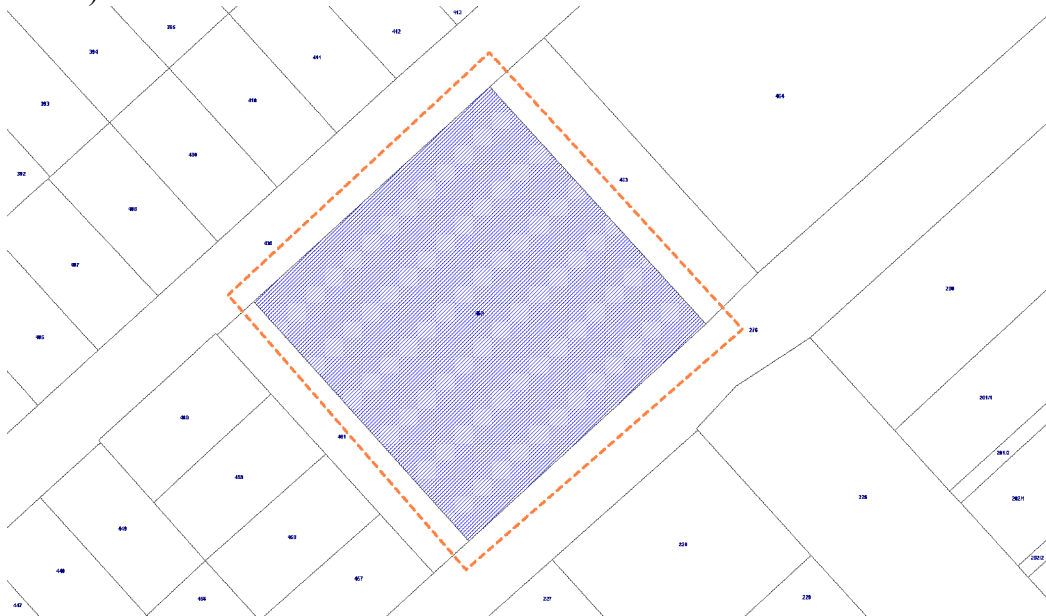
A 6. rendezési cél a 262/1, 262/3 és 262/4 helyrajzi számú földrészletek átsorolása zöldterületből (Z-1 és Köu-2 jelű övezetekből) rekreációs célú, beépítésre nem szánt egyéb különleges területbe és ennek megfelelő övezetbe (a 262/1 és 262/3 helyrajzi számú földrészletek) és közúti közlekedési övezetbe (a 262/4 helyrajzi számú földrészlet).

A rendezési céllal érintett településrész (narancs színű szaggatott vonallal lehatárolva a rendezés alá vont településrész, kék sraffozással jelölve a módosítással érintett terület):



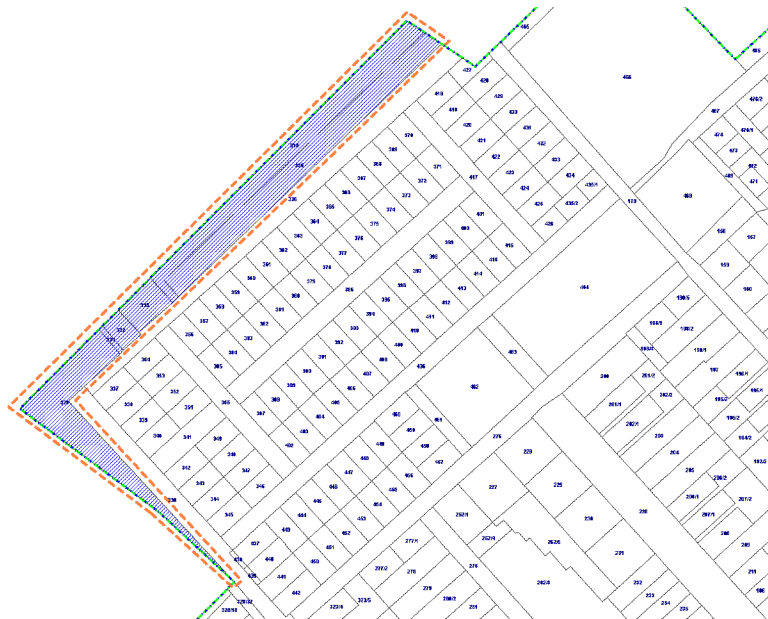
A 7. rendezési cél a 462 helyrajzi számú földrészlet átsorolása zöldterületből (Z-1 jelű övezetből) rekreációs célú, beépítésre nem szánt egyéb különleges területbe és ennek megfelelő övezetbe.

A rendezési céllal érintett településrész (narancs színű szaggatott vonallal lehatárolva a rendezés alá vont településrész, kék sraffozással jelölve a módosítással érintett terület):



A 8. rendezési cél a 329, 331, 332, 333, 334 és 335 helyrajzi számú földrészletek átsorolása zöldterületből (Z-1 jelű övezetből) gazdasági célú erdőterületbe (Eg-1 jelű övezetbe).

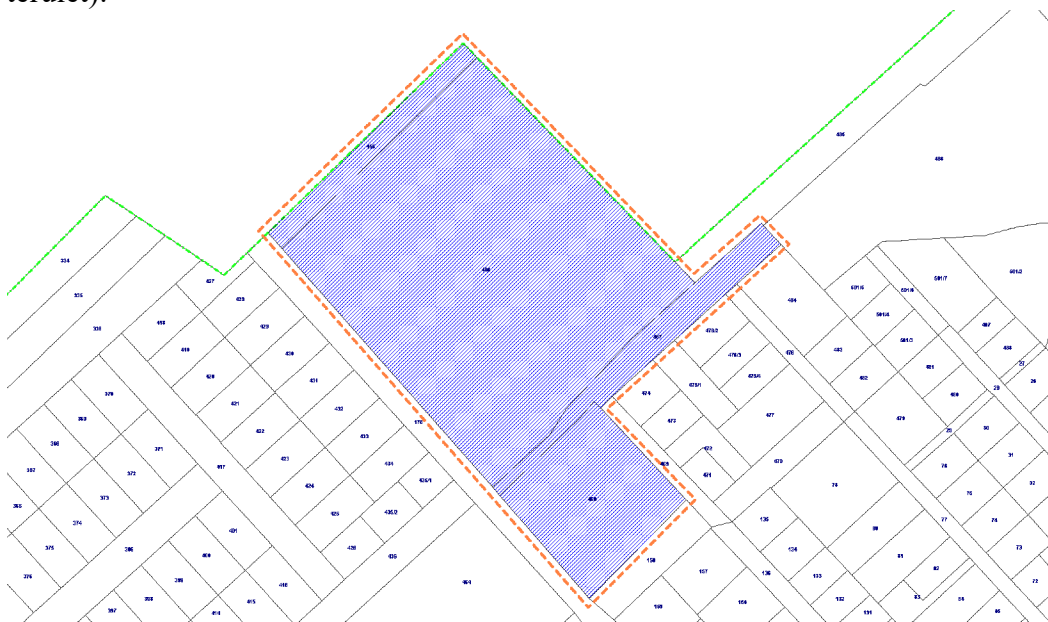
A rendezési céllal érintett településrész (narancs színű szaggatott vonallal lehatárolva a rendezés alá vont településrész, kék sraffozással jelölve a módosítással érintett terület):



A 9. rendezési cél a 465, 466, 467 és 468 helyrajzi számú földrészletek besorolásának módosítása úgy, hogy a Z-1 jelű övezetbe (zöldterületbe) sorolt részek Eg-1 jelű övezetbe (gazdasági célú erdőterületbe), a Köu-1 jelű övezetbe (részben zöldterületbe, részben hétvégi házas üdülőterületbe) sorolt részek pedig közúti közlekedési területbe kerüljenek.

A földrészleteket érintő egyéb hatályos helyi építési szabályozási elemek (tervezett szabályozási vonal, Üh-1 jelű építési övezet) nem változnak.

A rendezési céllal érintett településrész (narancs színű szaggatott vonallal lehatárolva a rendezés alá vont településrész, kék sraffozással jelölve a módosítással érintett terület):

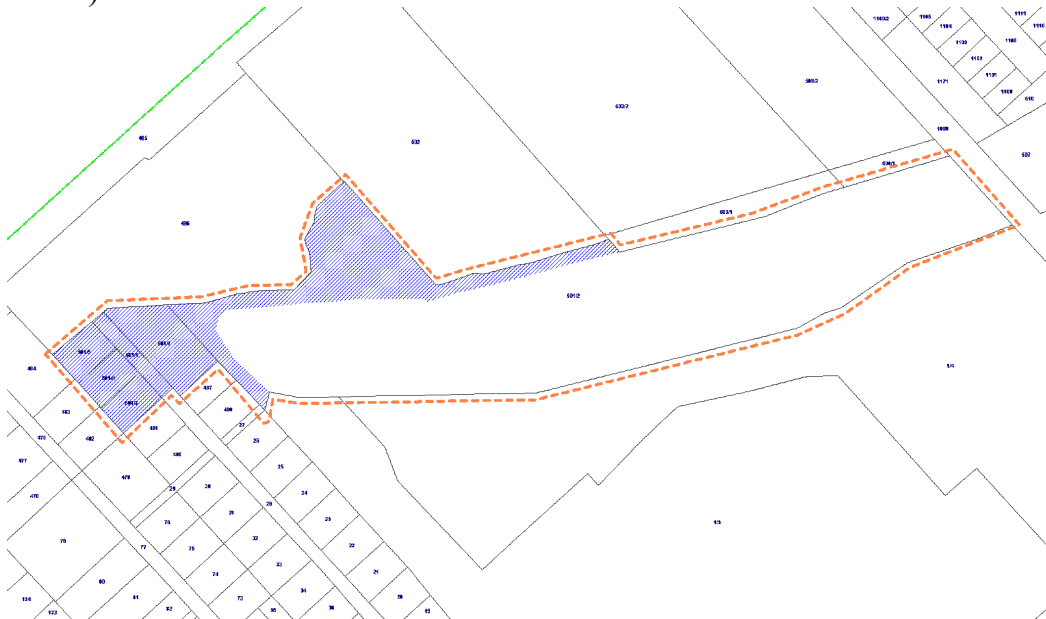




A 10. rendezési cél az 501/2, 501/3, 501/4, 501/5, 501/6 és 501/7 helyrajzi számú földrészletek zöldterületbe és Z-1 jelű övezetbe sorolt részének átsorolása rekreációs célú, beépítésre nem szánt egyéb különleges területbe és ennek megfelelő övezetbe az 205/6 helyrajzi számú földrészlet kivételével, ami közúti közlekedési területbe (Köu-2 jelű övezetbe) sorolandó, továbbá az 501/2 helyrajzi számú földrészlet zöldterületbe és Köu3 jelű övezetbe sorolt részének átsorolása közúti közlekedési területbe.

Az 501/2 helyrajzi számú földrészlet egyéb részeinek hatályos helyi építési szabályozása (vízgyűjtő terület, tervezett szabályozási vonal, Köu-3 jelű övezet) nem változik.

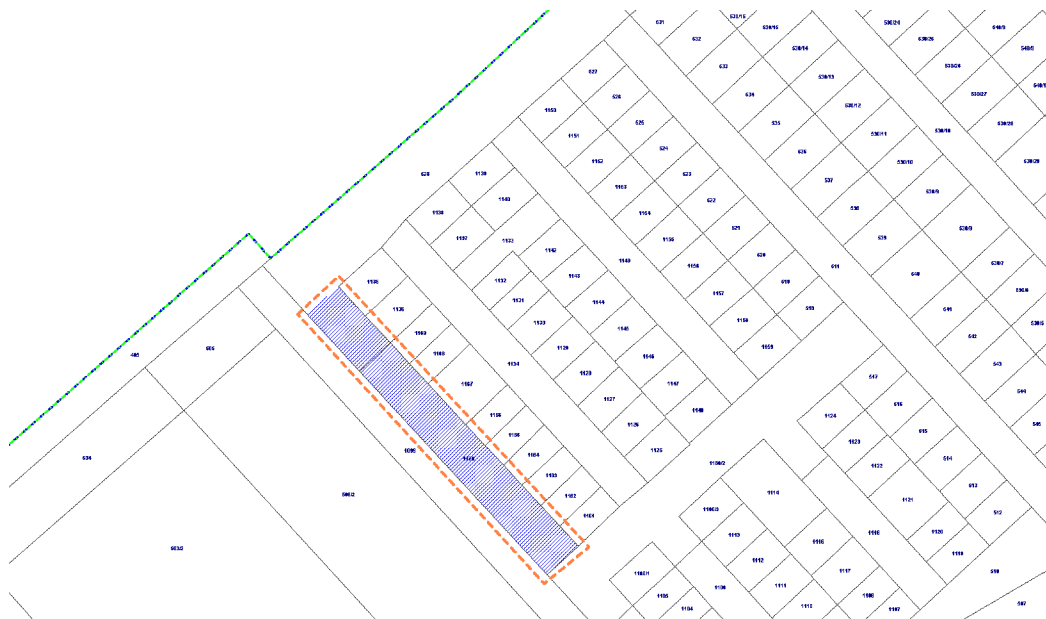
A rendezési céllal érintett településrész (narancs színű szaggatott vonallal lehatárolva a rendezés alá vont településrész, kék sraffozással jelölve a módosítással érintett terület):



A 11. rendezési cél az 1170 és 528 helyrajzi számú földrészletek zöldterületbe (Z-1 jelű övezetbe) sorolt részének átsorolása közúti közlekedési területbe (Köu-1 jelű övezetbe).

Az 528 helyrajzi számú földrészlet egyéb részeinek hatályos helyi építési szabályozása (hétvégi házaspark üdülőterület, erdőterület) nem változik.

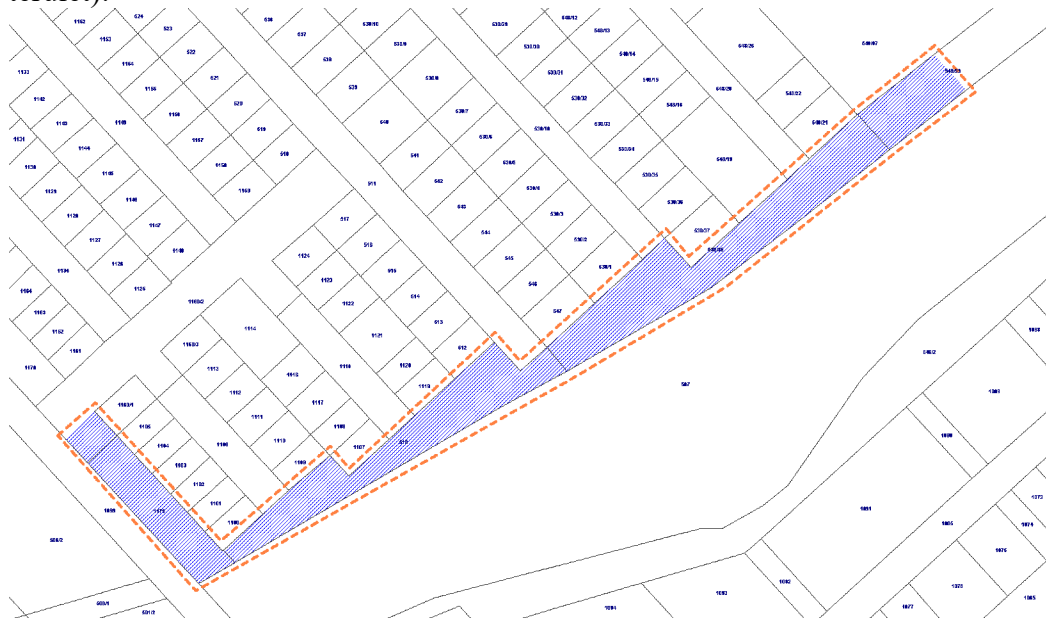
A rendezési céllal érintett településrész (narancs színű szaggatott vonallal lehatárolva a rendezés alá vont településrész, kék sraffozással jelölve a módosítással érintett terület):



A 12. rendezési cél az 548/93, 548/39, 510, 1171 és 1160/2 helyrajzi számú földrészletek Z-1 jelű övezetbe (részben zöldterületbe, részben kertvárosias lakóterületbe) sorolt részének átsorolása közúti közlekedési területbe, úgy, hogy a 1171 és 1160/2 helyrajzi számú földrészletek érintett része Köu-2 jelű övezetbe, az egyéb területrészek pedig Köu-3 övezetbe kerüljenek.

A földrészlet egyéb részeinek hatályos helyi építési szabályozása (tervezett szabályozási vonal) nem változik.

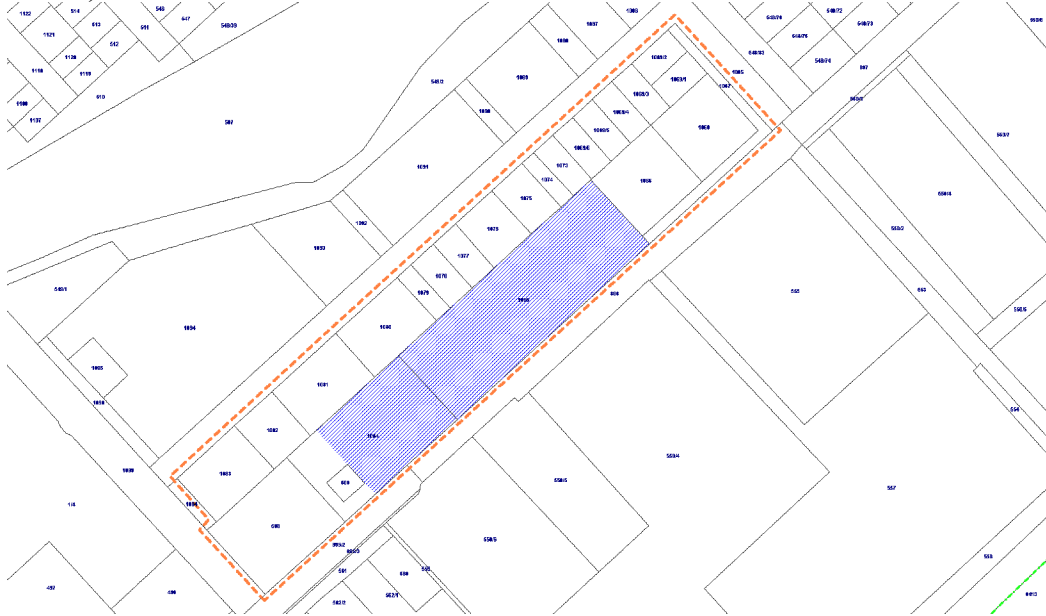
A rendezési céllal érintett településrész (narancs színű szaggatott vonallal lehatárolva a rendezés alá vont településrész, kék sraffozással jelölve a módosítással érintett terület):



A 13. rendezési cél az 1065 és 1064 helyrajzi számú földrészletek zöldterületbe (Z-1 jelű övezetbe) sorolt részének átsorolása közúti közlekedési területbe (Köu-1 jelű övezetbe).

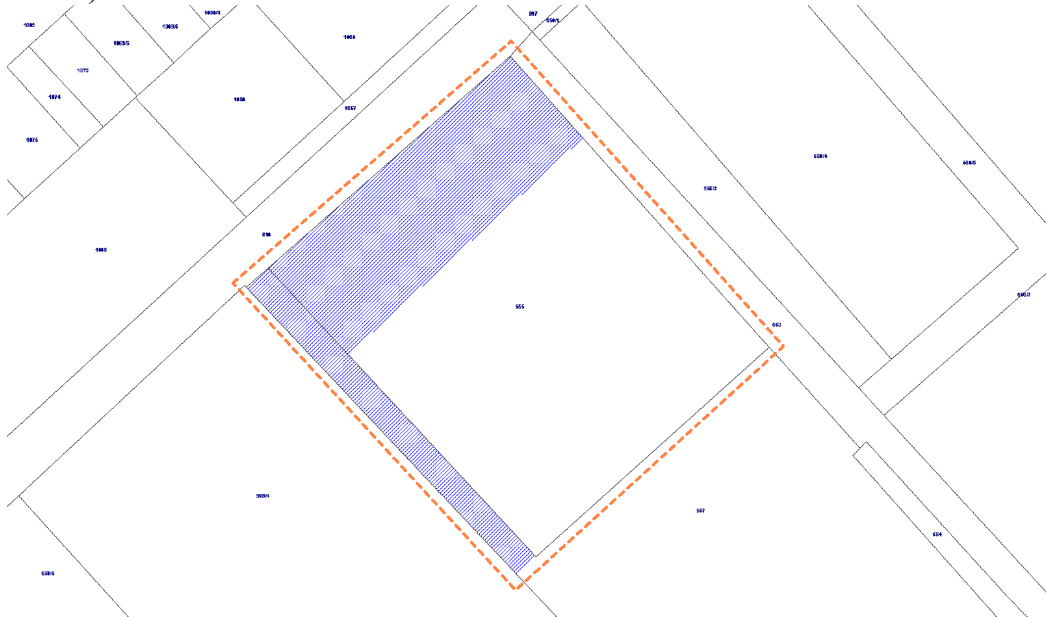
A földrészlet egyéb részeinek hatályos helyi építési szabályozása (tervezett szabályozási vonal, közmű különleges terület) nem változik.

A rendezési céllal érintett településrész (narancs színű szaggatott vonallal lehatárolva a rendezés alá vont településrész, kék sraffozással jelölve a módosítással érintett terület):



A 14. rendezési cél az 555 és 557 helyrajzi számú földrészletek zöldterületbe (Z-1 jelű övezetbe) sorolt részének átsorolása különleges temető területbe (Kte-1 jelű övezetbe). Az 555 helyrajzi számú földrészlet egyéb részeinek hatályos helyi építési szabályozása (tervezett szabályozási vonal) nem változik.

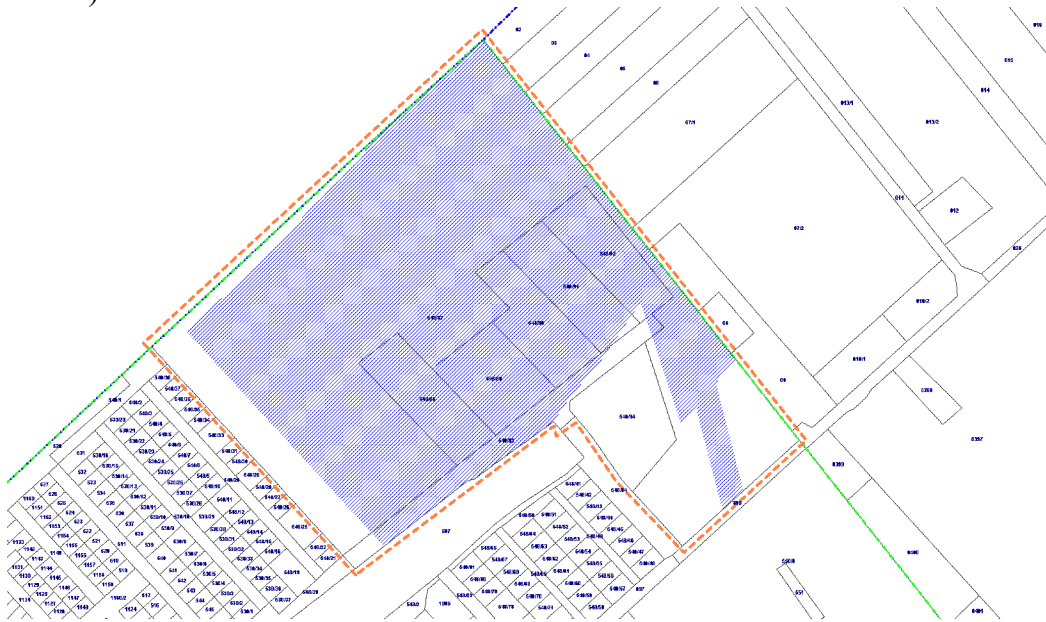
A rendezési céllal érintett településrész (narancs színű szaggatott vonallal lehatárolva a rendezés alá vont településrész, kék sraffozással jelölve a módosítással érintett terület):



A 15. rendezési cél az 548/87, 548/88, 548/89, 548/90, 548/91, 548/92 és 548/93 helyrajzi számú földrészletek zöldterületbe sorolt (Z-1 jelű övezetbe vagy övezetbe nem sorolt) részének átsorolása úgy, hogy az 548/93 helyrajzi számú földrészlettől északra fekvő területek rekreációs célú, beépítésre nem szánt egyéb különleges területbe és ennek megfelelő övezetbe, az egyéb területrészek pedig kertes mezőgazdasági területbe (Mk-1 jelű övezetbe) kerüljenek.

A földrészletek egyéb részeinek hatályos helyi építési szabályozása (tervezett szabályozási vonal, Lke-1 jelű építési övezet, védelmi erdő, Ev jelű övezet) nem változik.

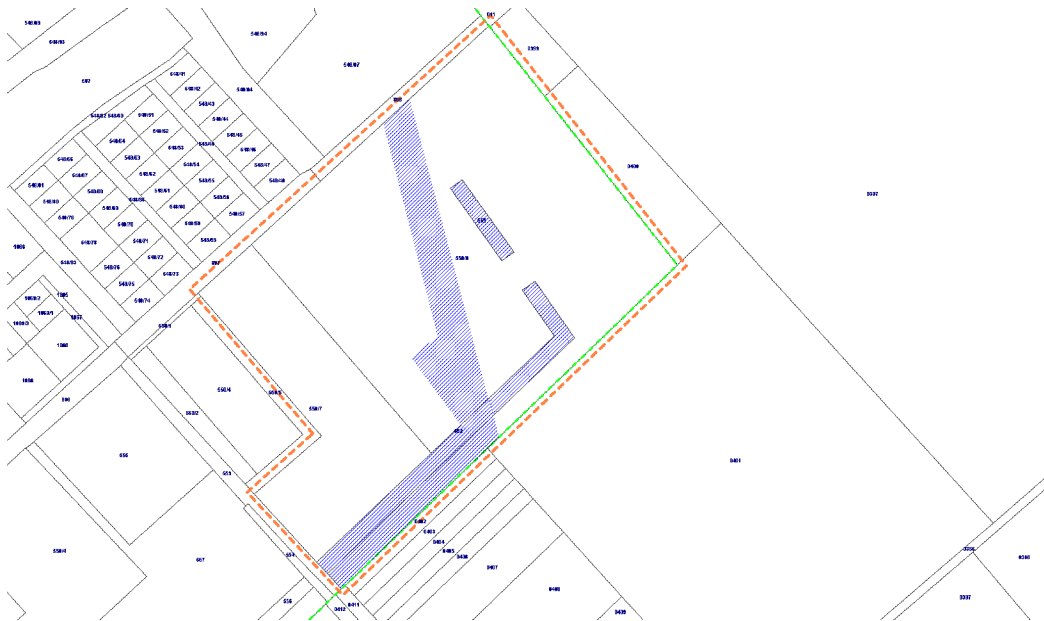
A rendezési céllal érintett településrész (narancs színű szaggatott vonallal lehatárolva a rendezés alá vont településrész, kék sraffozással jelölve a módosítással érintett terület):



A 16. rendezési cél az 550/8, 551 és 552 helyrajzi számú földrészletek Z-1 jelű övezetbe (zöldterületbe vagy általános mezőgazdasági övezetbe) és Má-2 jelű övezetbe (általános mezőgazdasági területbe) sorolt részének átsorolása részben kertes mezőgazdasági területbe (Mk-1 jelű övezetbe), részben pedig gazdasági erdőterületbe (Eg-1 jelű övezetbe).

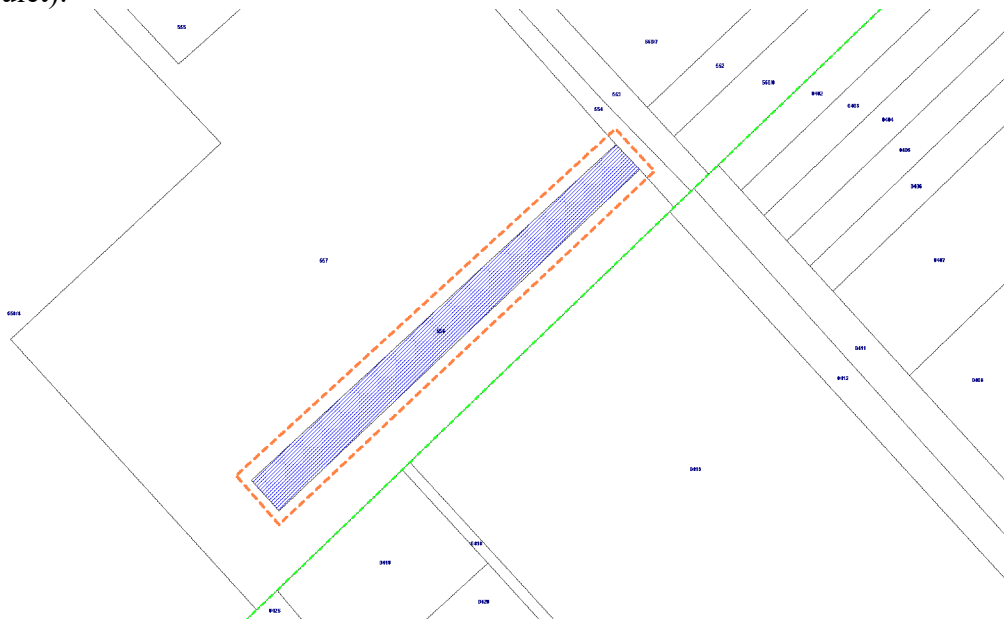
A földrészletek egyéb részeinek hatályos helyi építési szabályozása (tervezett szabályozási vonal, Gksz-1 jelű építési övezet, Mk-1 és Má-2 jelű övezetek) nem változik.

A rendezési céllal érintett településrész (narancs színű szaggatott vonallal lehatárolva a rendezés alá vont településrész, kék sraffozással jelölve a módosítással érintett terület):



A 17. rendezési cél az 556 helyrajzi számú földrészlet átsorolása zöldterületből (Z-1 jelű övezetből) közúti közlekedési területbe (Köu-2 jelű övezetbe).

A rendezési céllal érintett településrész (narancs színű szaggatott vonallal lehatárolva a rendezés alá vont településrész, kék sraffozással jelölve a módosítással érintett terület):

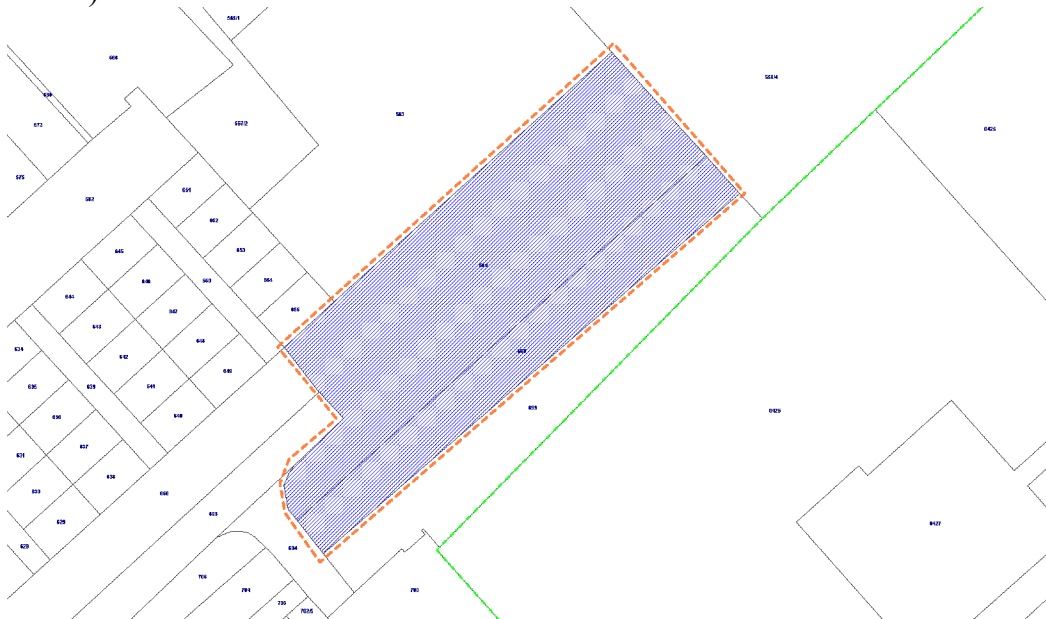


A 18. rendezési cél az 564 és 698 helyrajzi számú földrészletek besorolásának módosítása úgy, hogy

- az 564 helyrajzi számú földrészlet üdülőházas üdülőterületbe és Z-1 jelű övezetbe sorolt része kerüljön gazdasági erdőterületbe (Eg-1 jelű övezetbe),
- a zöldterületbe és Gksz-2 jelű építési övezetbe sorolt 698 helyrajzi számú földrészlet kerüljön gazdasági erdőterületbe (Eg-1 jelű övezetbe).

Az 564 helyrajzi számú földrészlet egyéb részeinek hatályos helyi építési szabályozása (tervezett szabályozási vonalak, Köu-2 jelű övezet, Üü-1 jelű építési övezet) nem változik.

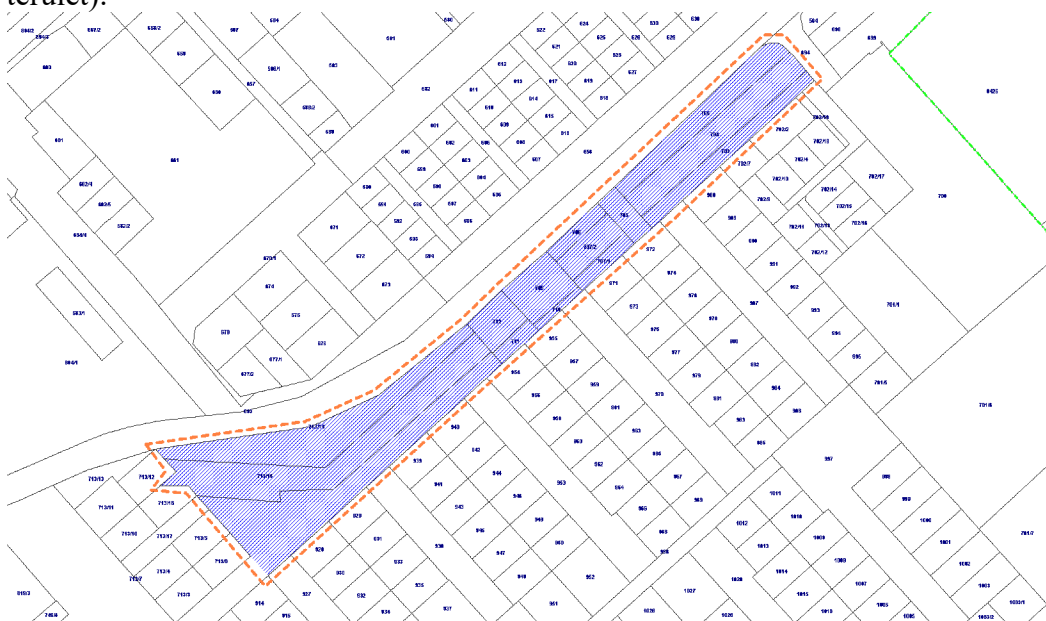
A rendezési céllal érintett településrész (narancs színű szaggatott vonallal lehatárolva a rendezés alá vont településrész, kék sraffozással jelölve a módosítással érintett terület):



A 19. rendezési cél a 703, 704, 705, 706, 707/1, 707/2, 708, 709, 710, 711, 712, 713/7, 713/14 és 713/15 helyrajzi számú földrészletek zöldterületbe (részben Z-1, részben Köu-2 jelű övezetbe) sorolt részének átsorolása részben gazdasági erdőterületbe (Eg-1 jelű övezetbe), részben közúti közlekedési területbe (a Köu-2 jelű övezetbe sorolt részeken).

A földrészletek egyéb hatályos helyi építési szabályozása (tervezett szabályozási vonalak, Köu-2 jelű övezet) nem változik.

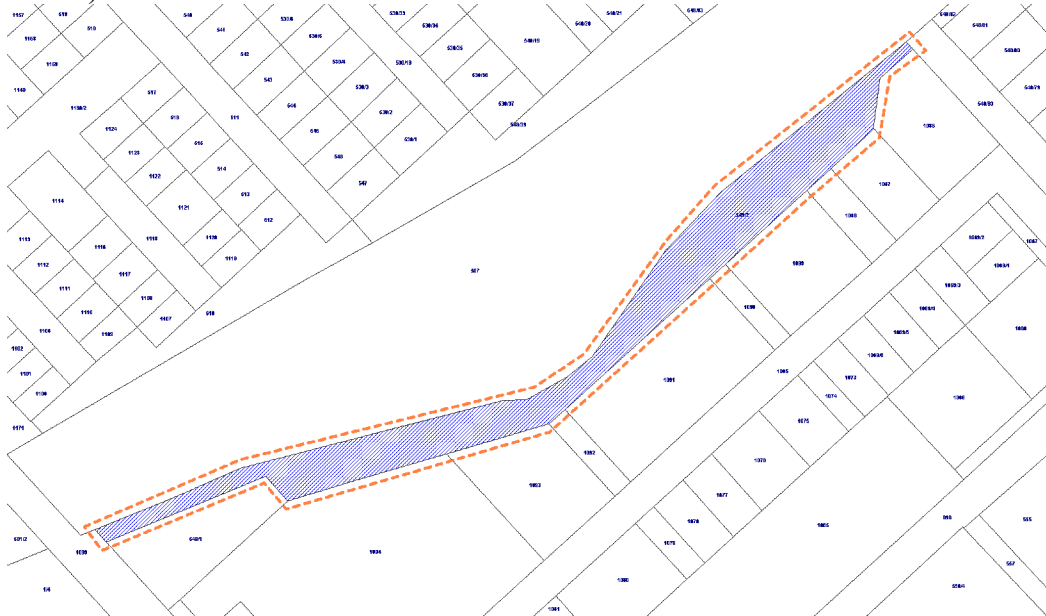
A rendezési céllal érintett településrész (narancs színű szaggatott vonallal lehatárolva a rendezés alá vont településrész, kék sraffozással jelölve a módosítással érintett terület):

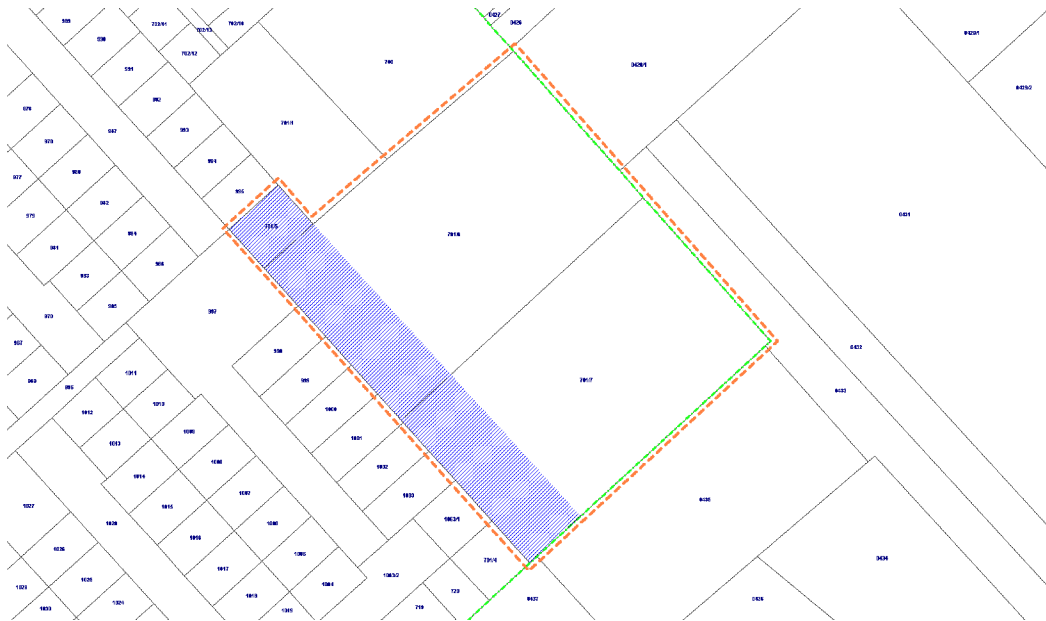


A 20. rendezési cél a zöldterületbe (Köu-3 jelű övezetbe) sorolt 549/2 helyrajzi számú földrészlet átsorolása közúti közlekedési területbe.

A földrészlet egyéb hatályos helyi építési szabályozása (Köu-3 jelű övezet) nem változik.

A rendezési céllal érintett településrész (narancs színű szaggatott vonallal lehatárolva a rendezés alá vont településrész, kék sraffozással jelölve a módosítással érintett terület):

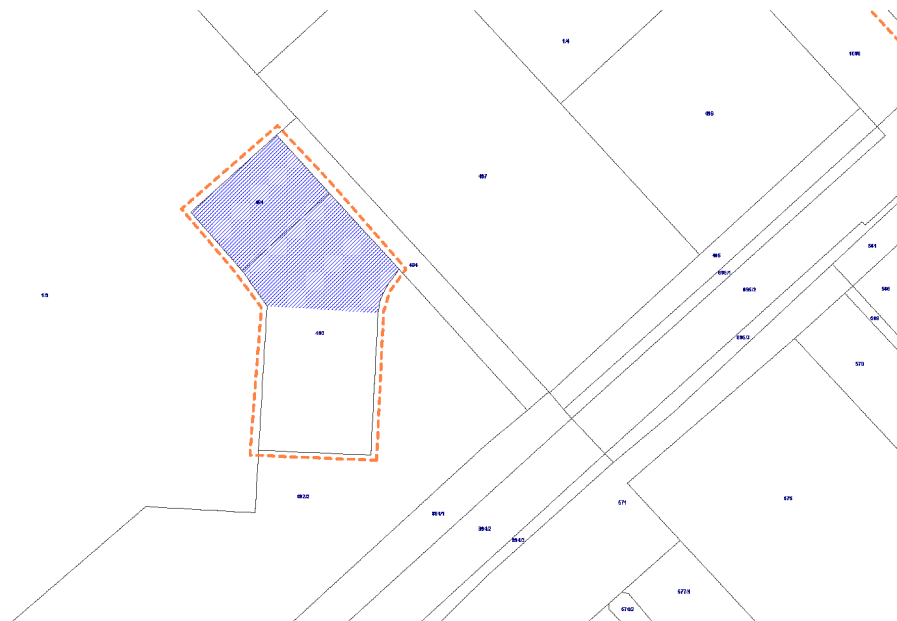




A 22. rendezési cél a 493 helyrajzi számú földrészlet zöldterületbe (Z-1 jelű övezetbe) sorolt részének átsorolása rekreációs célú, beépítésre nem szánt egyéb különleges területbe és ennek megfelelő övezetbe, valamint a szomszédos, 491 helyrajzi számú földrészleten elővásárlási jog jelölése.

A földrészletek egyéb részeinek hatályos helyi építési szabályozása (különleges gyógyfürdő terület, Kgy jelű építési övezet, övezeti határvonal) nem változik.

A rendezési céllal érintett településrész (narancs színű szaggatott vonallal lehatárolva a rendezés alá vont településrész, kék sraffozással jelölve a módosítással érintett terület):



A 23. rendezési cél az 558/3 helyrajzi számú földrészlet területén olyan terület kijelölése,

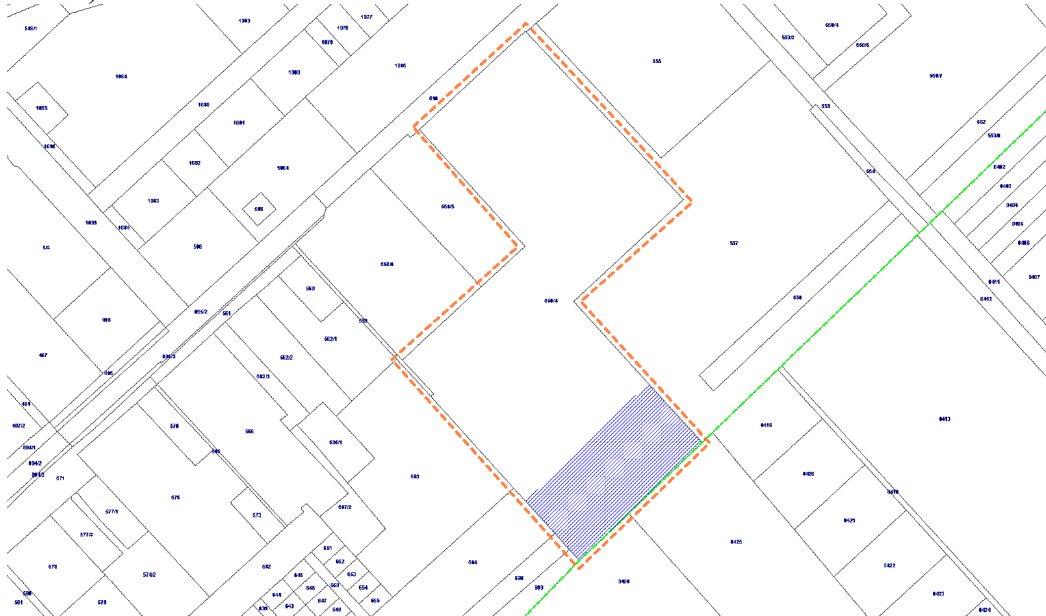
- ahol – esetleges későbbi közlekedési fejlesztések elősegítése érdekében – építmény nem helyezhető el,



- ami a földrészlet dél-keleti rézén helyezkedik el 55 m szélességben és
- ahol a települési önkormányzatot elővásárlási jog illeti meg.

A földrészlet egyéb hatályos helyi építési szabályozása (hétvégiházás üdülőterület, Üh-1x jelű építési övezet) nem változik.

A rendezési céllal érintett településrész (narancs színű szaggatott vonallal lehatárolva a rendezés alá vont településrész, kék sraffozással jelölve a módosítással érintett terület):



## 1.2 Újonnan beépítésre szánt területek

A tervezett módosítások során újonnan beépítésre szánt területek kijelölésére nem kerül sor.

## 1.3 Biológiai aktivitásérték

Mivel a tervezett módosítások során újonnan beépítésre szánt területek kijelölésére nem kerül sor, a biológiai aktivitásérték változását – az Étv. 7. § (3) bek. b) pontjában foglalt előírásnak megfelelően – vizsgálni nem kell.

## 1.4 Eltérés az OTÉK (a 253/1997. (XII. 20.) Korm. rendelet 2012. augusztus 6-án hatályos állapota) egyes előírásaitól

Az OTÉK előírásaitól való eltérésre a jelen rendezési eljárásban nem kerül sor.

## Berekfürdő Község településrendezési eszközeinek 2024. évi 1. módosítása

### 2 Alátámasztó munkarészek

#### 2.1 Közlekedési vizsgálat és javaslat

A tervezett módosítások nem érintik a település közlekedési hálózatának kialakult illetve tervezett, településszerkezeti jelentőségű elemeit.

A rendezési célok megvalósulása előre láthatólag nem generál olyan forgalmi változást, ami a település közlekedési hálózatának szerkezeti jelentőségű módosítását tenné szükségessé.

#### 2.2 Közművesítési vizsgálat és javaslat

A tervezett módosítások nem érintik a település meglévő vagy tervezett közműlétesítményeit, nem teszik szükségessé új, településszerkezeti jelentőségű közműlétesítmény megvalósítását.

#### 2.3 Hírközlési vizsgálat és javaslat

A tervezett módosítások nem érintik a meglévő hírközlési létesítményeket, nem teszik szükségessé új, településszerkezeti jelentőségű hírközlési létesítmény megvalósítását.

#### 2.4 Tájrendezési, táji-természeti értékvédelmi vizsgálat és javaslat

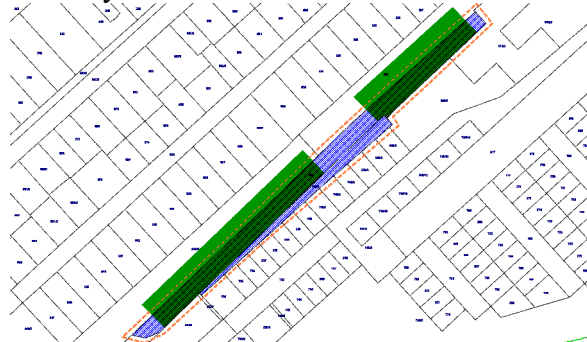
A tárgyi területek nem állnak táji-természeti védelem alatt, e területeken ex lege védett tájelemek sem találhatóak.

A tervezett módosítások nem érintik

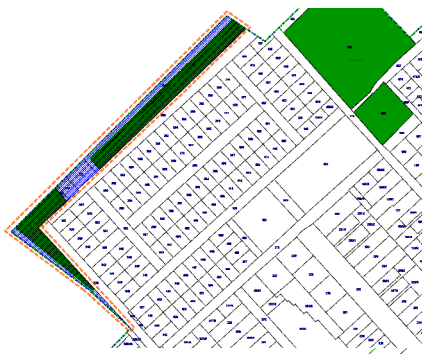
- a közösségi védelem alatt álló (Natura 2000) területeket,
- az országos ökológiai hálózat övezeteit,
- a védett természeti területeket,
- az ex lege védelmet élvező területeket vagy egyedi értékeket,
- a helyi táji-természeti védelem alatt álló területeket vagy egyedi értékeket.

Az Országos Erdőállomány Adattárban nyilvántartott erdőrészlet található

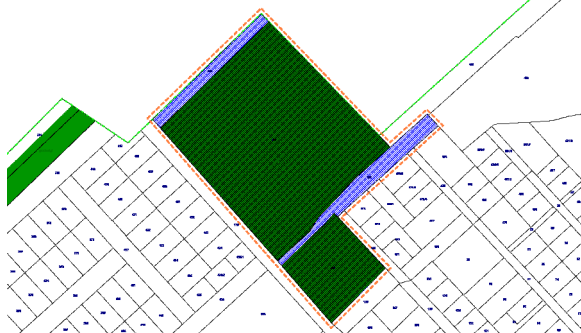
- a 4. cél módosítással érintett területén:



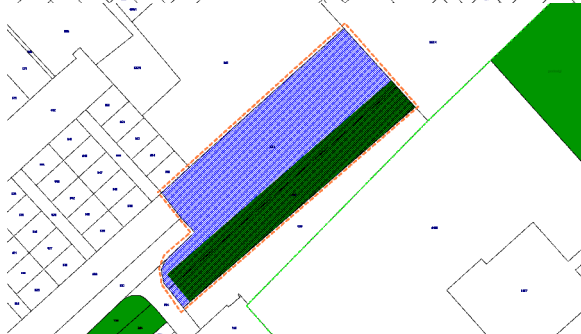
- a 8. cél módosítással érintett területén:



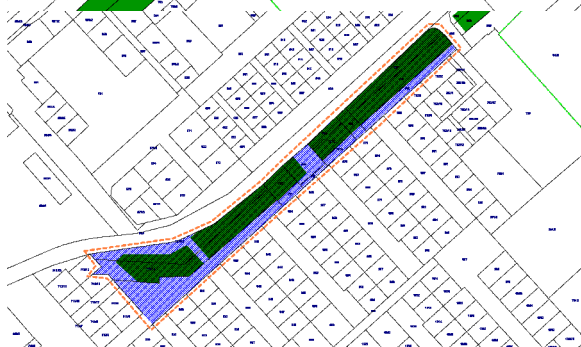
- a 9. cél módosítással érintett területén:



- a 18. cél módosítással érintett területén:



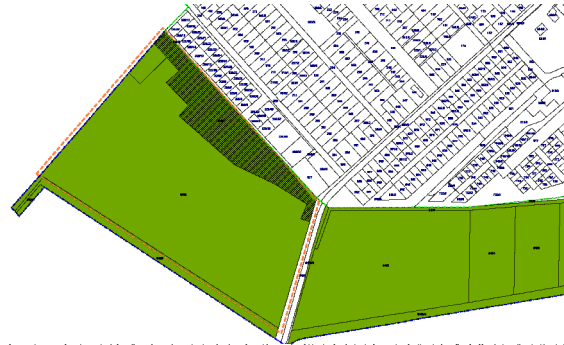
- a 19. cél módosítással érintett területén:



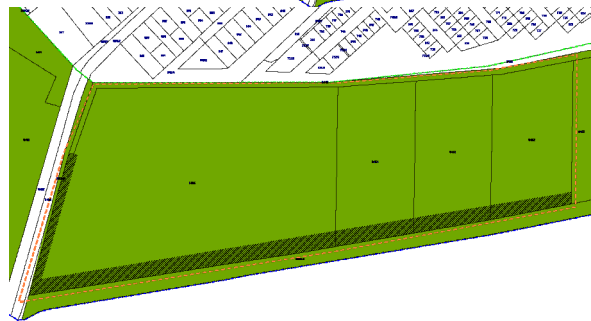
A tervezett módosítások az érintett erdőrészek rendeltetésszerű használatát, fenntartását, erdőgazdálkodási üzemtervének végrehajtását nem érintik.

Az ökológiai hálózat magterületének övezete található

- az 1. cél módosítással érintett területén:



- a 3. cél módosítással érintett területén:



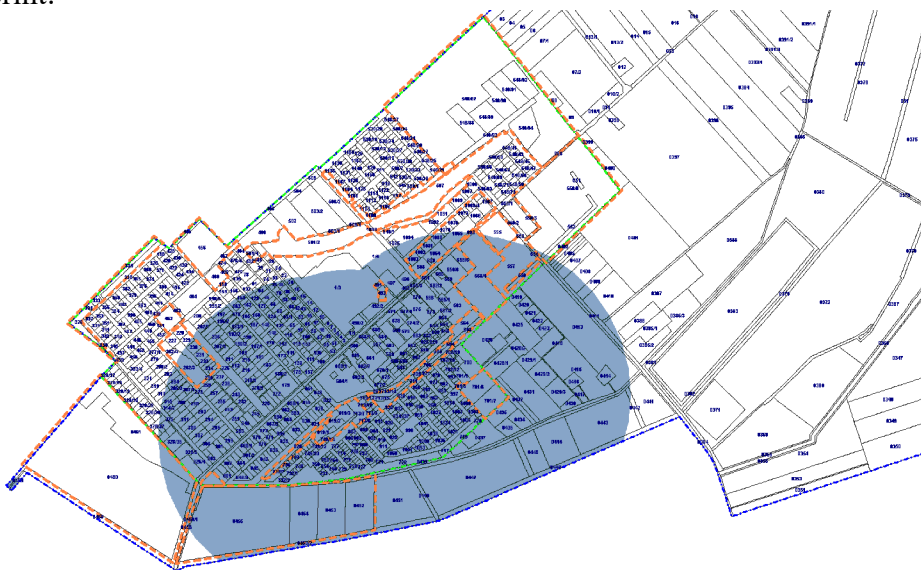
A tervezett módosítások egyéb tájrendezési, táji-természeti értékvédelmi problémát nem vetnek fel.

## 2.5 Környezetalakítási vizsgálat és javaslat

A tervezett módosítások nyomán előre láthatólag nem kerül sor a település környezeti állapotát lényegesen befolyásoló létesítmény megvalósítására. A kialakult állapothoz képest új környezeti konfliktus jelentkezésének veszélye nem valószínűsíthető.

A rendezés alá vont területeken nem található sem országos vagy helyi művi értékvédelem alatt álló terület illetve létesítmény, sem régészeti lelőhely.

Megjegyzendő, hogy a vízminőség-védelmi terület övezete több rendezési célterületet is érint:



A tervezett szabályozási változás a települési környezetre előre láthatólag nem fog hátrányos hatást gyakorolni.

## 2.6 Környezeti vizsgálat

Környezeti vizsgálat lefolytatására az érintett államigazgatási szervek véleményének figyelembevételével, az Önkormányzat döntésének megfelelően kerülhet sor.

## 2.7 Örökségvédelmi hatástanulmány

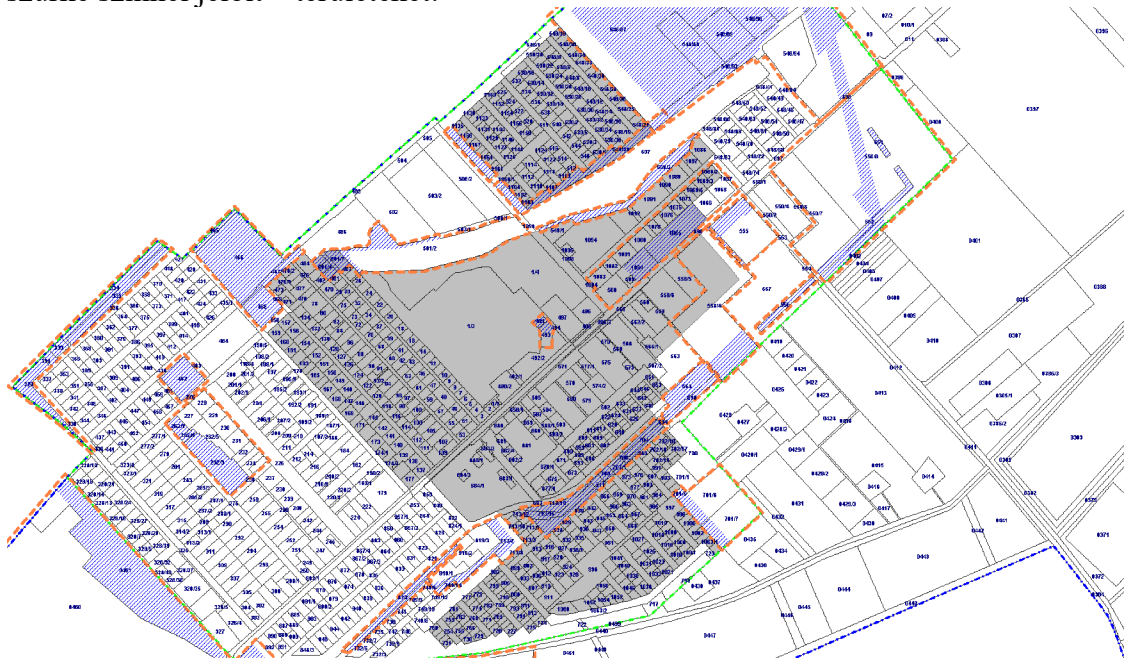
A kulturális örökség védelméről szóló 2001. évi LXIV. törvény 85/A §-ában foglaltak szerint nem kell örökségvédelmi hatástanulmányt készíteni, ha az Étv. 8. § (2) bekezdése szerinti véleményezési eljárásban az illetékes államigazgatási szerv véleménye szerint a rendezés alá vont terület örökségvédelmi szempontból nem érintett.

Jelen ismereteink (az E-TÉR adatszolgáltatás) szerint a rendezési célok területe örökségvédelmi szempontból nem érintett.

Örökségvédelmi hatástanulmány készítésére az illetékes államigazgatási szerv véleménye alapján kerülhet sor.

## 2.8 Összhang a településképi rendelettel (TR)

A rendezés alá vont településrészek közül több is érinti Berekfürdő Községi Önkormányzat Képviselő-testületének a településképi védelméről szóló 12/2017. (XI. 6.) önkormányzati rendeletében kijelölt, településképi szempontból meghatározó – szürke színnel jelölt – területeket:



A rendezés alá vont településrészek módosítással érintett részein nem találhatók országos vagy helyi jelentőségű építészeti értékvédelem alatt álló létesítmény.

A tervezett módosítások nem ütköznek a TR előírásaiba.

## 2.9 Összhang a településfejlesztési koncepcióval

A település jelenleg nem rendelkezik hatályos településfejlesztési koncepcióval.

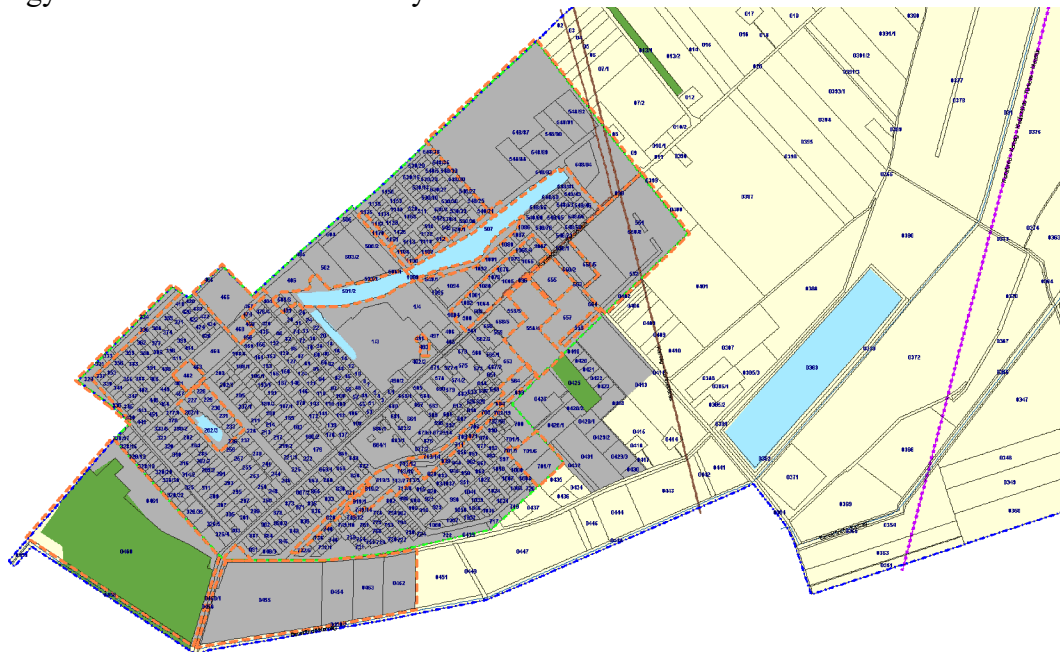
## 2.10 A területrendezési tervek és a településszerkezeti terv összhangját igazoló leírás

Az országos területrendezési terv (OTrT) 2019. március 16-tól, a Jász-Nagykun-Szolnok Megyei Területrendezési Terv (MTrT) pedig 2020. május 15-től hatályos. Tekintettel arra, hogy az MTrT az OTrT előírásainak megfelelően készült, a tervezett településszerkezeti terv és az OTrT összhangját vizsgálni nem szükséges.

Az alábbi térképrészleteken a szaggatott narancs színű kontúrvonal a rendezési célok területét határolja, a kék sraffozás – ha van – pedig a módosítással érintett részt jelzi.

- a) Az országos, valamint a térségi jelentőségű műszaki infrastruktúra hálózatok, vármegyei térségfelhasználás

A Megye Szerkezeti Tervének hatályos részlete:



Jelmagyarázat:

- |                   |                         |
|-------------------|-------------------------|
| - sárga terület:  | mezőgazdasági térség    |
| - zöld terület:   | erdőgazdálkodási térség |
| - kék terület:    | vízgazdálkodási térség  |
| - szürke terület: | települési térség       |

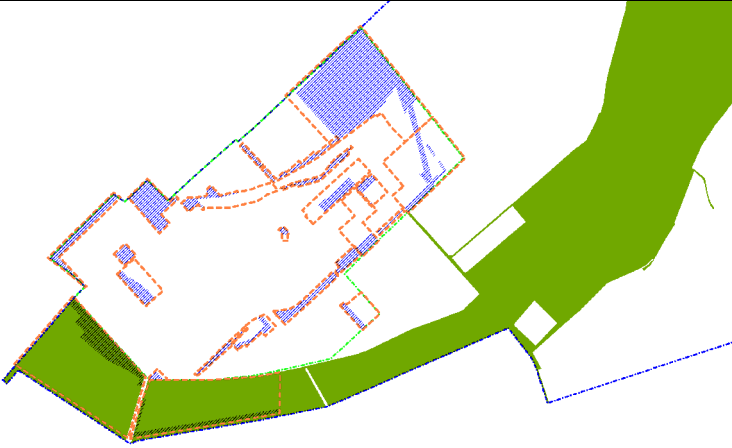
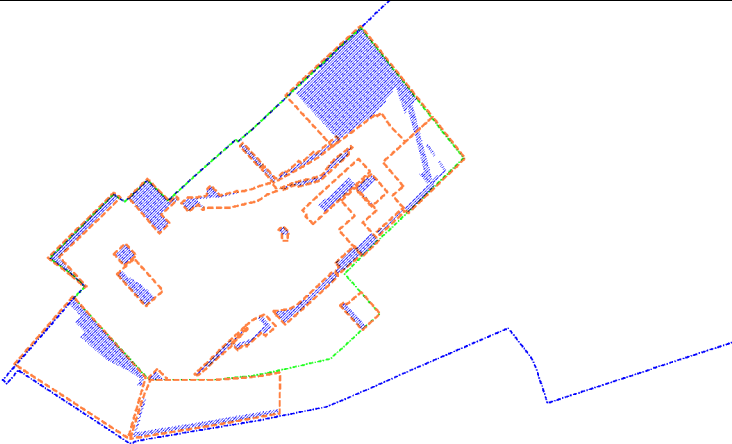
Az MTrT mezőgazdasági térségbe sorolja az 1. és a 3. célterület, települési térségbe az összes többi célterület módosítással érintett részét.

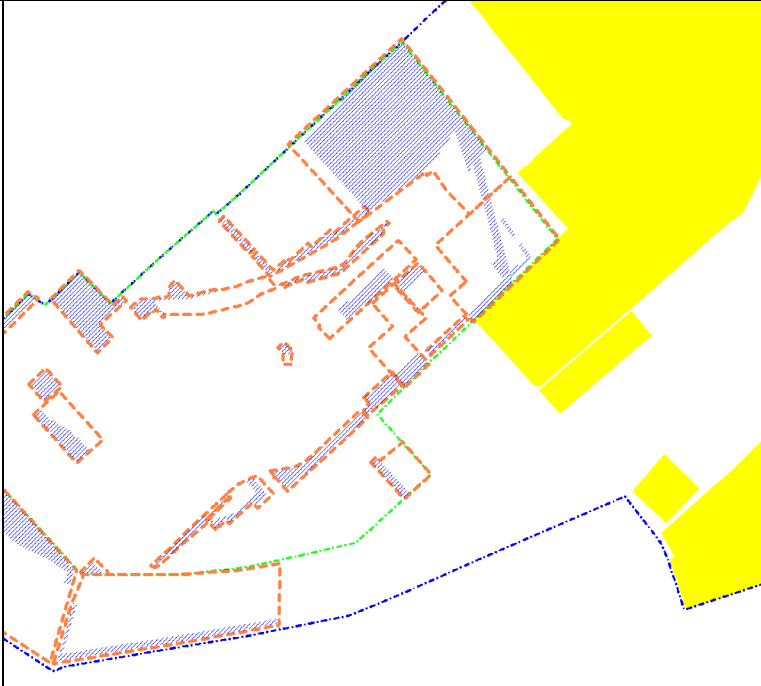
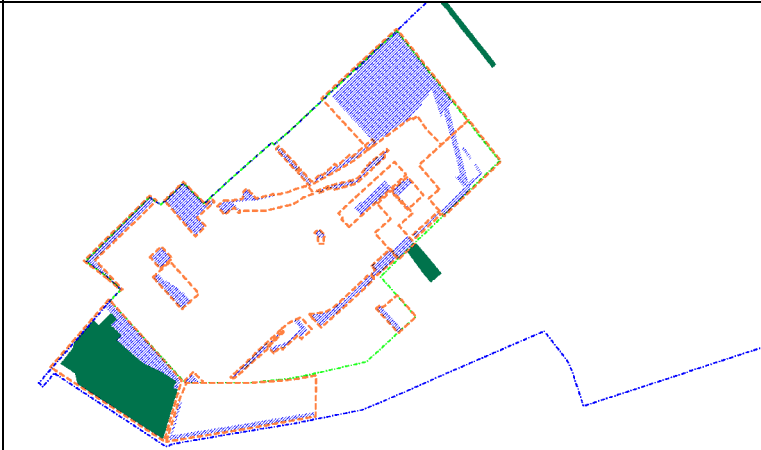
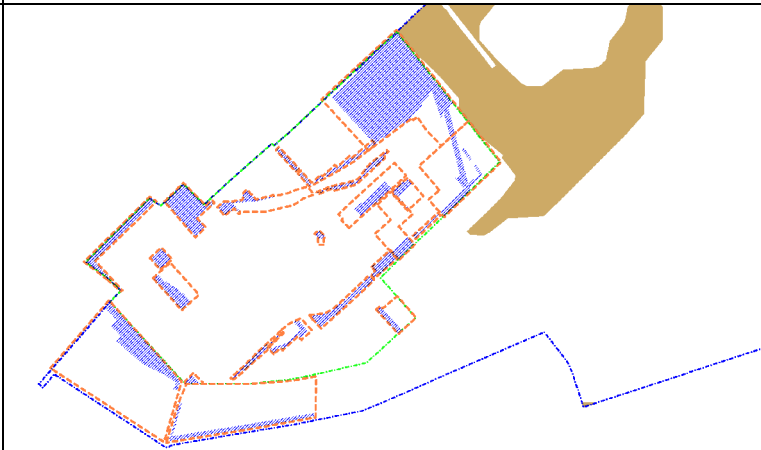
Meglévő földgázelosztó vezeték nyomvonala érinti a 13. és 15. célterület módosítással érintett részét.

Meglévő földgázszállító vezeték nyomvonala érinti a 15. és 16. célterület módosítással érintett részét.

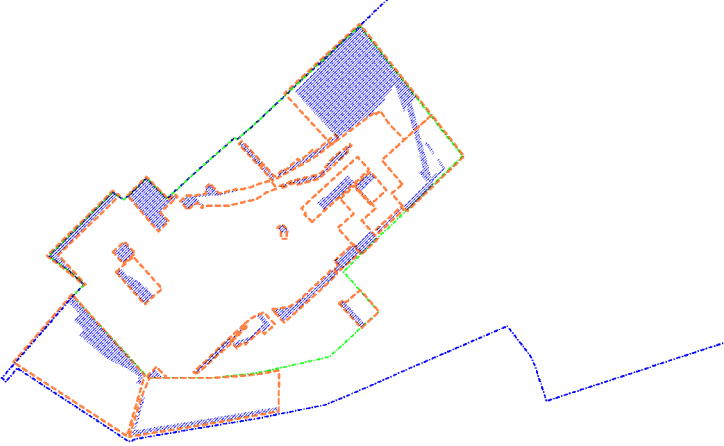
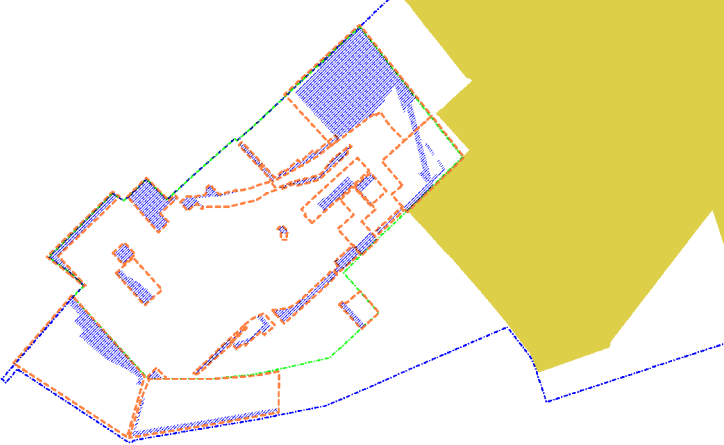
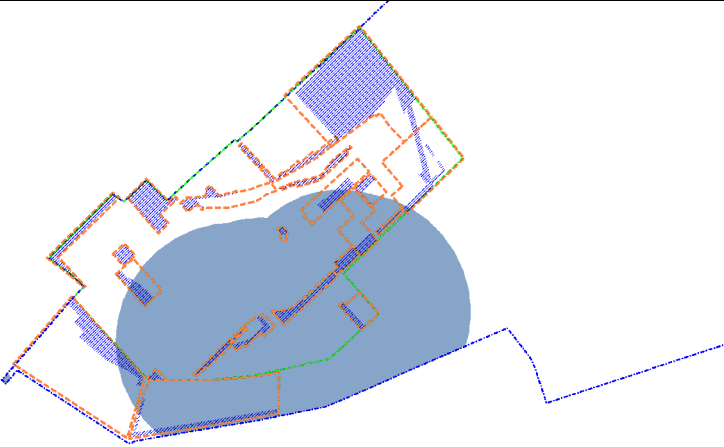
A tervezett módosítások nem változtatják meg a térségi jelentőségű infrastruktúra térbeli rendjét, nem ütköznek térségi területfelhasználási szabályokba.

- b) Az országos övezetek által érintett területek (a világoszöld pontvonal a belterületi határt, a kék pontvonal pedig a közigazgatási határt jelöli):

<p>ökológiai hálózat magterületének övezete (az 1. és a 3. célterületeket érinti)</p>	
<p>Az ökológiai hálózat magterületének övezetéhez a 2018. évi CXXXIX. törvény 25. §-a az alábbi előírást rendel:</p> <p>„(1) Az ökológiai hálózat magterületének övezetében csak olyan ... övezet és építési övezet jelölhető ki, amely az ökológiai hálózat magterülete és az ökológiai hálózat ökológiai folyosója természetes és természetközeli élőhelyeit és azok kapcsolatait nem károsítja.</p> <p>(2) Az ökológiai hálózat magterületének övezetében új beépítésre szánt terület nem jelölhető ki ... .”</p> <p>Mivel a rendezési cél a módosítással érintett területrészek mezőgazdasági területbe sorolása, az idézett előírások teljesülnek.</p>	
<p>ökológiai hálózat ökológiai folyosójának övezete (nem érinti az ábrázolt településrészt)</p>	

<p>ökológiai hálózat pufferterületének övezete (nem érinti a tárgyi területeket)</p>	
<p>kiváló termőhelyi adottságú szántók övezete</p>	<p>nem érinti a település területét</p>
<p>erdők övezete (nem érinti a tárgyi területek módosításra tervezett részeit)</p>	
<p>világörökségi és világörökségi várományos területek övezete</p>	<p>nem érinti a település területét</p>
<p>jó termőhelyi adottságú szántók övezete * (nem érinti a tárgyi területeket)</p>	




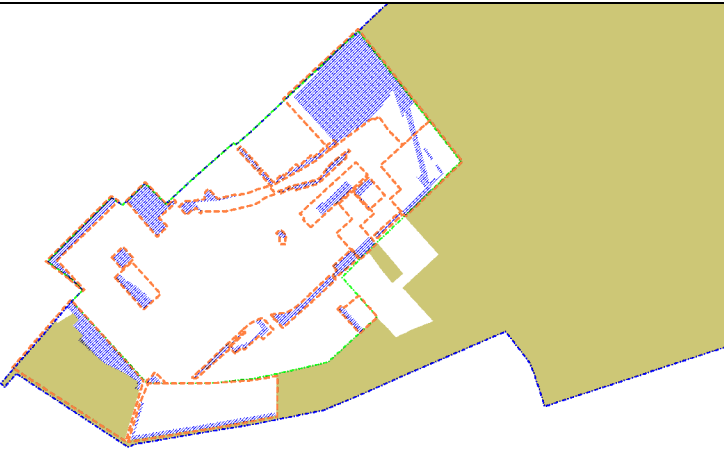
<p>erdőtelepítésre javasolt terület övezete * (nem érinti az ábrázolt településrészt)</p>	
<p>tájképvédelmi terület övezete * (nem érinti a tárgyi területeket)</p>	
<p>vízminőség-védelmi terület övezete * (érinti az 1., 2., 3., 4., 5., 6., 13., 145., 16., 17., 18. és 19. célterületet)</p>	
<p>A vízminőség-védelmi terület övezetéhez az alábbi előírást rendeli a területrendezési tervek készítésének és alkalmazásának kiegészítő szabályozásáról szóló 9/2019. (VI. 14.) MvM rendelet:  <i>„5. § (2) A vízminőség-védelmi terület övezetébe tartozó települések településrendezési eszközeinek készítése során ki kell jelölni a vízvédelemmel érintett területeket. A kijelölt vízvédelemmel érintett területekre vonatkozó egyedi szabályokat a helyi építési szabályzatban kell megállapítani.”</i>  A jelen rendezési eljárásban településrendezési eszköz készítésére nem kerül sor. Vízvédelemmel érintett terület –a rendelkezésre álló adatok szerint – a tárgyi területeken nincs.</p>	
<p>nagyvízi meder övezete*</p>	<p>nem érinti a település területét</p>
<p>honvédelmi és katonai célú terület övezete</p>	<p>nem érinti a település területét</p>

VTT-tározók övezete *	nem érinti a település területét
-----------------------	----------------------------------

\* Megállapította a 9/2019. (VI. 14.) MvM rendelet, hatályos 2019. június 22-től.

A tervezett módosítások e településrészen nem ütköznek országos övezeti előírásba.

c) A vármegyei övezetek által érintett területek:

ásványi nyersanyagvagyon övezete (az övezet tényleges kiterjedése nem érinti a tárgyi területeket)	
rendszeresen belvízjárta terület övezete	nem érinti a település területét
tanyás területek övezete (nem érinti a tárgyi területeket)	nem érinti a település területét
pusztai tájgazdálkodás övezete (nem érinti a tárgyi területek módosításra tervezett részeit)	
térszervező városok övezete	a települést Karcag város hatásterületébe sorolja az MTrT
térségi együttműködések övezete	nem érinti a település területét
ártéri tájgazdálkodás övezete	nem érinti a település területét

A tervezett módosítás – a fentieknek megfelelően – megfelel a vármegyei övezeti előírásoknak.